

第 15 组

进气和排气

目 录

概述	15-2	拆卸与安装 <4B1>	15-11
		拆卸与安装 <4N1>	15-13
检修规格	15-2	拆卸与安装 <4A9>	15-15
		检查 <4B1>	15-15
专用工具	15-3	排气歧管	15-16
车上检修	15-4	拆卸与安装 <4B1>	15-16
涡轮增压器增压压力的检查	15-4	拆卸与安装 <4A9>	15-18
可变几何促动器的检查	15-4	检查	15-19
可变几何电磁阀的检查	15-5	排气歧管和涡轮增压器 <4N1>	15-20
空气滤清器	15-6	拆卸与安装	15-20
拆卸与安装 <4B1>	15-6	检查	15-21
拆卸与安装 <4N1>	15-7	排气管和主消声器 <4B1、4A9>	15-22
拆卸与安装 <4A9>	15-8	拆卸与安装 <4B1>	15-22
中冷器 <4N1>	15-9	拆卸与安装 <4A9>	15-24
拆卸与安装 <4N1>	15-9	排气管、主消音器和催化转化器 <4N1>	15-25
进气歧管	15-11	拆卸与安装 <2WD>	15-25
		拆卸与安装 <4WD>	15-27

概述

M1151000101676

排气管分为 3 个部分。

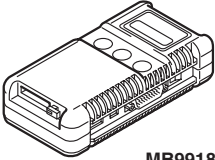
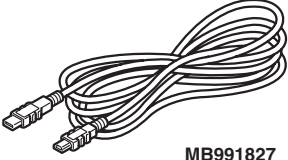
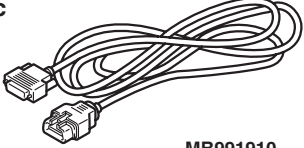
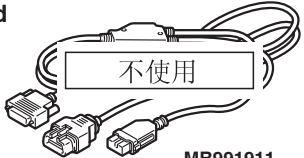
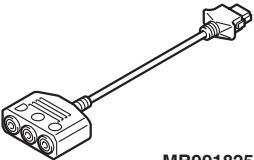

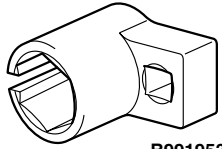
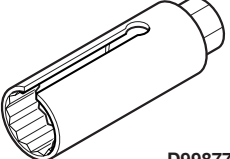
检修规格

M1151000302048

项目			标准值	限值
涡轮增压器压力（绝对压力） kPa			122 - 138	—
可变几何执行器初次活化真空度（在约 1mm 的行程下） kPa			52.0 - 55.0	—
可变几何电磁阀线圈电阻（在 20°C） Ω			10 - 14	—
安装表面的排气歧管变形量（mm）	4B1		—	0.70
	4N1	气缸盖侧	0.70	1.00
		涡轮增压器侧	0.50	0.60
	4A9		—	0.70

专用工具

M1151000601563

工具	编号	名称	用途
<p>a</p>  <p>MB991824</p> <p>b</p>  <p>MB991827</p> <p>c</p>  <p>MB991910</p> <p>d</p>  <p>MB991911</p> <p>e</p>  <p>MB991825</p> <p>f</p>  <p>MB991826</p> <p>MB991955</p>	<p>MB991955</p> <p>a: MB991824 b: MB991827 c: MB991910 d: MB991911 e: MB991825 f: MB991826</p>	<p>M.U.T.-III 分总成</p> <p>a: 车辆通信接口 (V. C. I.) b: M.U.T.-III USB 电缆 c: M.U.T.-III 主线束 A (装配 CAN 通信系统的车辆) d: M.U.T.-III 主线束 B (未装配 CAN 通信系统的车辆) e: M.U.T.-III 转接线束 f: M.U.T.-III 触发器线束</p>	<p>△ 注意</p> <p>对于带 CAN 通信系统的车辆，使用 M.U.T.-III 主线束 A 发送模拟车速。如果连接的是 M.U.T.-III 主线束 B，则 CAN 不能正常通信。</p> <p>涡轮增压器增压压力的测量</p>
 <p>B991953</p>	MB991953	氧传感器扳手	氧传感器（前、后）的拆卸和安装 <4B1>
 <p>D998770</p>	MD998770	氧传感器扳手	氧传感器（后）的拆卸和安装 <4B1>

车上检修

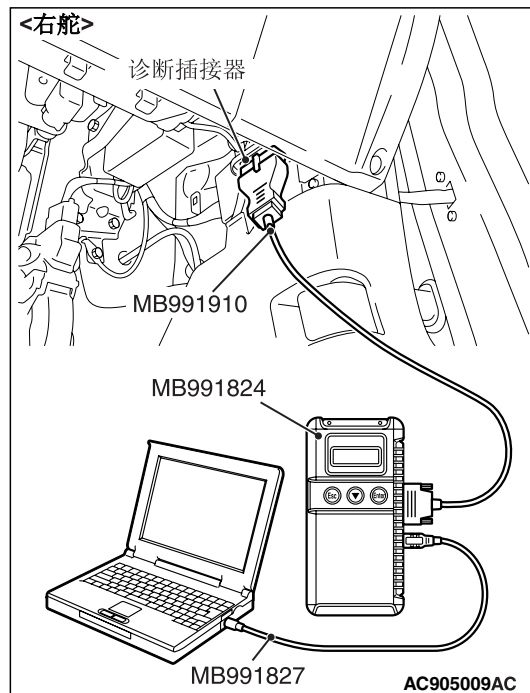
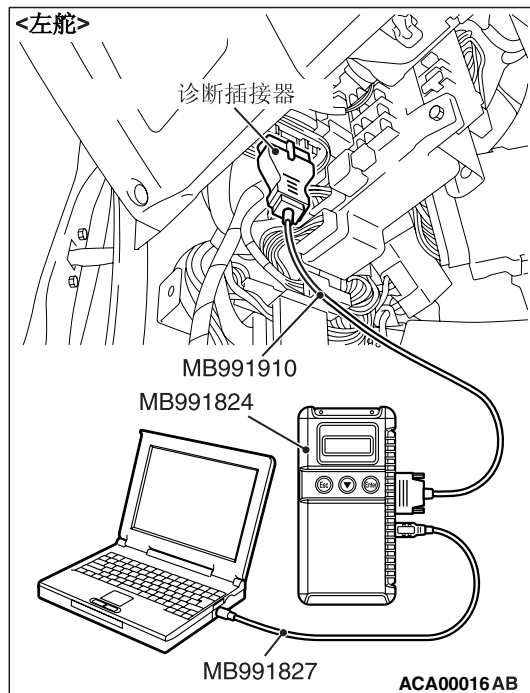
涡轮增压器增压压力的检查

M1151001000947

⚠ 注意

在可以安全地完全加速的地方进行驾驶测试。测试时，应该两个人坐在车内；坐在乘客座位上的那个人应该观看 M.U.T.-III 显示的说明。

1. 将车辆设置为检查前的状态。



2. 将点火开关转到“LOCK”（OFF）位置，然后将诊断插接器连接到 M.U.T.-III 上。

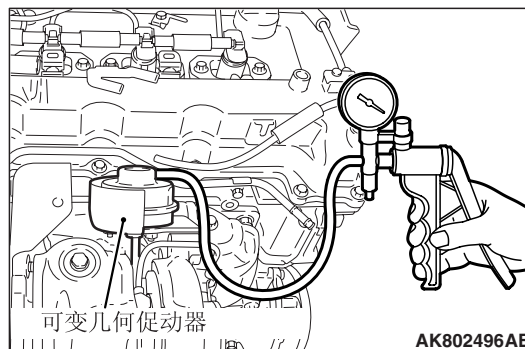
3. 以第 2 档最大加速度使发动机转速升至约 2,000 r/min 或以上时，利用 M.U.T.-III “第 6 项”歧管绝对压力传感器的数据列表功能检查增压压力。

标准值：122 - 138 kPa

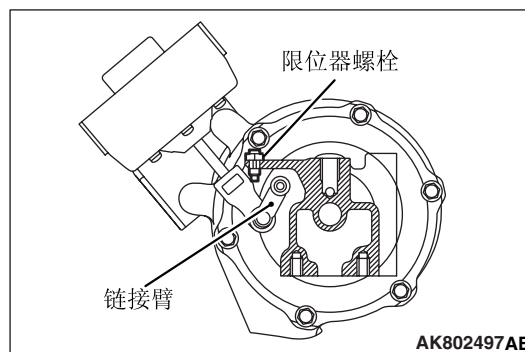
4. 如果增压压力偏离标准值，检查以下项目产生的可能原因。
- 可变几何促动器发生故障
 - 可变几何电磁阀发生故障
 - 可变喷嘴发生故障
 - 进气歧管绝对压力传感器发生故障
 - 增压压力泄漏
 - 涡轮增压器发生故障
 - 对可变几何电磁阀的真空压力不足
5. 当显示的增压超过标准值，增压控制就可能会发生故障，因此，要进行以下检查。
- 可变几何促动器发生故障
 - 可变几何电磁阀发生故障
 - 进气歧管绝对压力传感器发生故障

可变几何促动器的检查

M1151011000164



1. 从可变几何 (VG) 促动器上拆下真空软管。将手动真空泵连接到管嘴。



⚠ 注意

为了避免损坏膜片，不要施压 62 kPa 以上的真空压力。

2. 在 VG 促动器链接触到限位器螺栓以后，再施加真空压力（约 57 kPa）。这使促动器杆完全收缩。

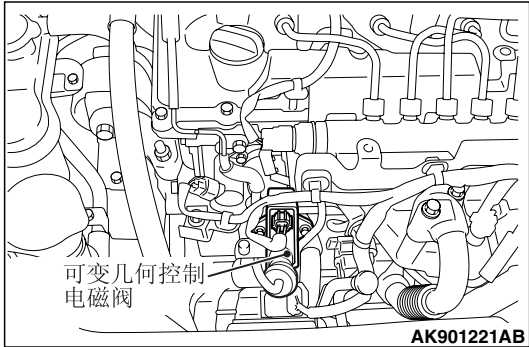
3. 逐渐释放尽可能多的真空压力，以在变几何促动器杆延伸至 1 mm 左右时检查真空压力。

标准值：约 52.0 - 55.0 kPa

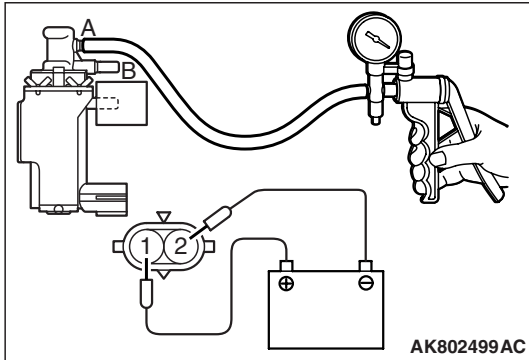
4. 如果真空压力明显偏离标准值，要对促动器和可变喷嘴进行检查。如有必要，更换涡轮增压器总成。

可变几何电磁阀的检查

M1151011100138

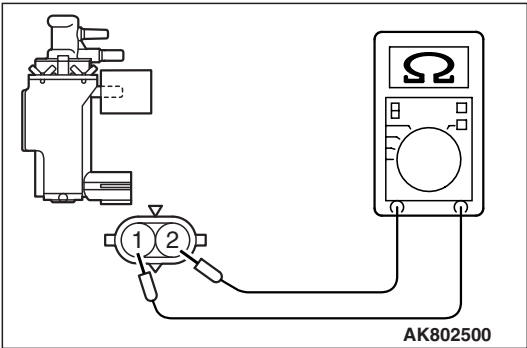


1. 断开可变几何电磁阀的真空软管。
注：当断开真空软管时，一定要做一个记号使其可以重新连接至初始位置。
2. 断开线束插接器。



3. 将手动真空泵连接到电磁阀 VG 的管嘴 (A)。
4. 按下图所描述的那样，通过将蓄电池电压直接施加到 VG 电磁阀上来施加真空和通过不施加电压，来检查气密性。

蓄电池正极电压	管嘴 (B) 状态	正常情况
供电	断开	真空泄漏
	闭合	真空保持
不供电	断开	真空保持



5. 测量 VG 电磁阀各端子之间的电阻。
标准值：10 - 14 Ω (20°C 时)
6. 如果气密性或者电阻不符合规格，要更换电磁。

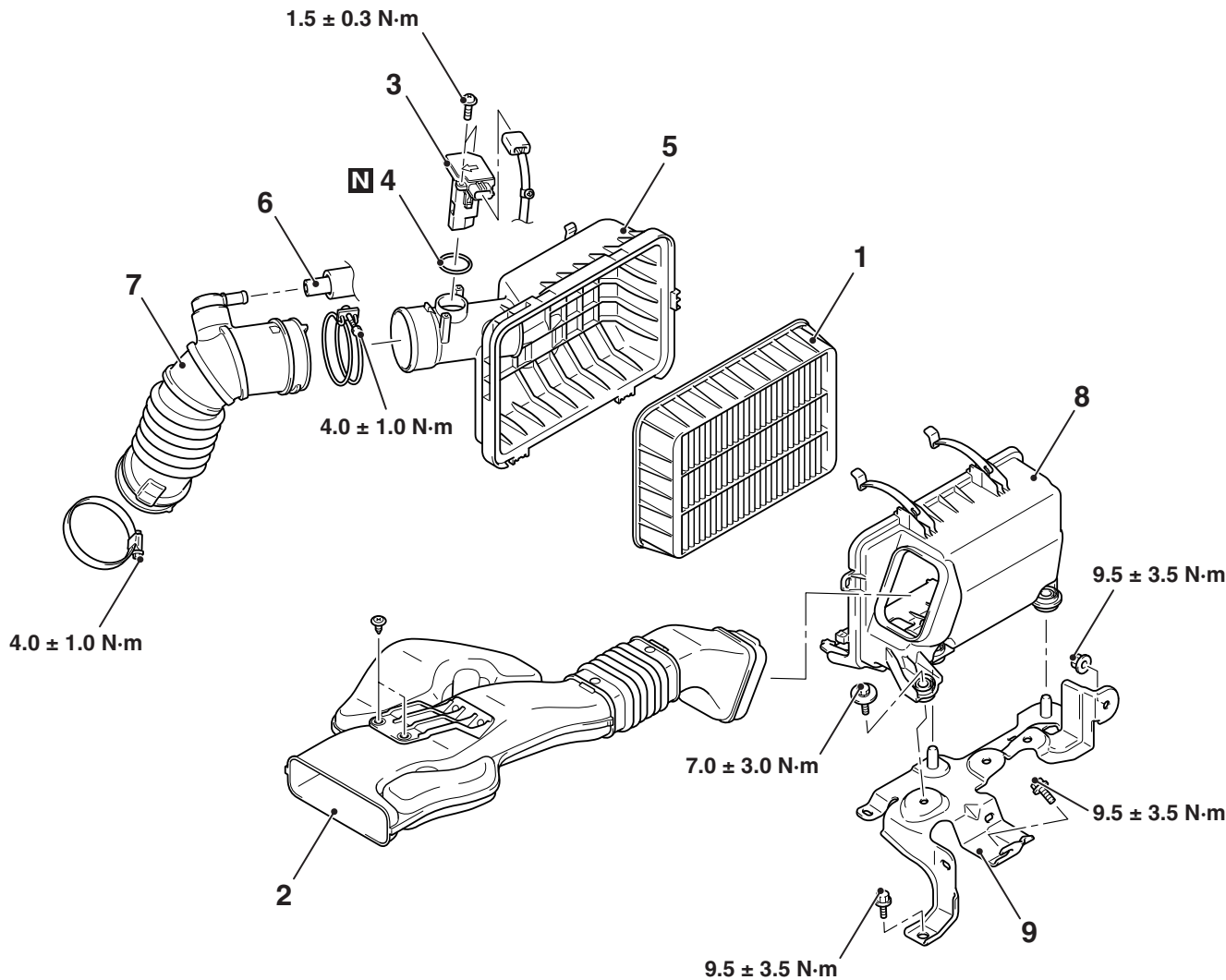
空气滤清器

拆卸与安装 <4B1>

M1151002103258

⚠ 注意

- 拆卸或安装空气流量传感器时，注意不要碰撞传感器。
- 不要重复使用已经脱落的空气流量传感器。



AC904302AB

拆卸步骤

1. 空气滤清器滤芯
- 前照灯支撑上面板罩（参阅第 51 组 - 前保险杠总成 P.51-3）。
2. 空气滤清器进气道
3. 空气流量传感器
4. O 形圈
5. 空气滤清器盖
6. 通气软管连接
7. 进气软管
8. 空气滤清器体

>>A<<

拆卸步骤 (续)

- 发动机 ECU（参阅第 13A 组 - 发动机 ECU P.13A-208）。
- 9. 空气滤清器支架

安装辅助要点

>>A<< 空气流量传感器的安装

1. 将空气流量传感器安装到空气滤清器盖时，注意不要损坏 O 形圈。

⚠ 注意

不要拧得太紧。如果空气流量传感器固定螺钉拧得太紧，空气滤清器盖螺纹可能会损坏。

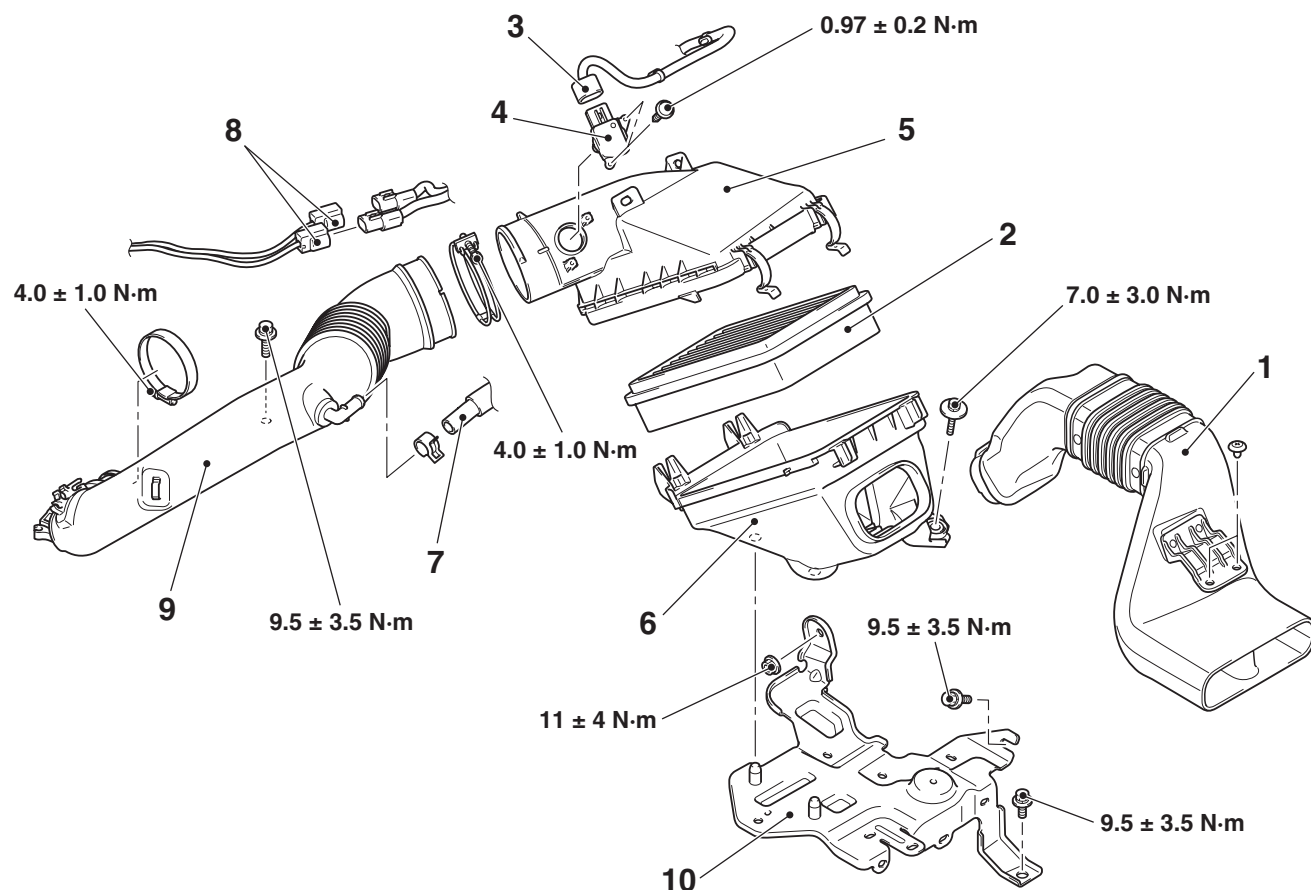
2. 将空气流量传感器固定螺钉拧紧至规定力矩。

拆卸与安装 <4N1>

M1151002103269

⚠ 注意

- 拆卸或安装空气流量传感器时，注意不要碰撞传感器。
- 不要重复使用已经脱落的空气流量传感器。



ACA00128 AB

拆卸步骤

- 前照灯支撑上面板罩（参阅第 51 组 - 前保险杠总成 P.51-3）
- 1. 空气滤清器进气道
- 2. 空气滤清器滤芯
- 3. 空气流量传感器插接器和线束夹
- 4. 空气流量传感器
- 5. 空气滤清器盖
- 6. 空气滤清器体
- 发动机盖（参阅第 13B 组 - 喷油器 P.13B-228）
- 7. 通气软管连接
- 8. 1 号和 2 号排气温度传感器插接器和线束夹
- 9. 进气管
- 发动机 ECU（参阅第 13B 组 - 发动机 ECU P.13B-240）
- 10. 空气滤清器支架

安装辅助要点

>>A<< 空气流量传感器的安装

1. 将空气流量传感器安装到空气滤清器盖时，注意不要损坏 O 形圈。

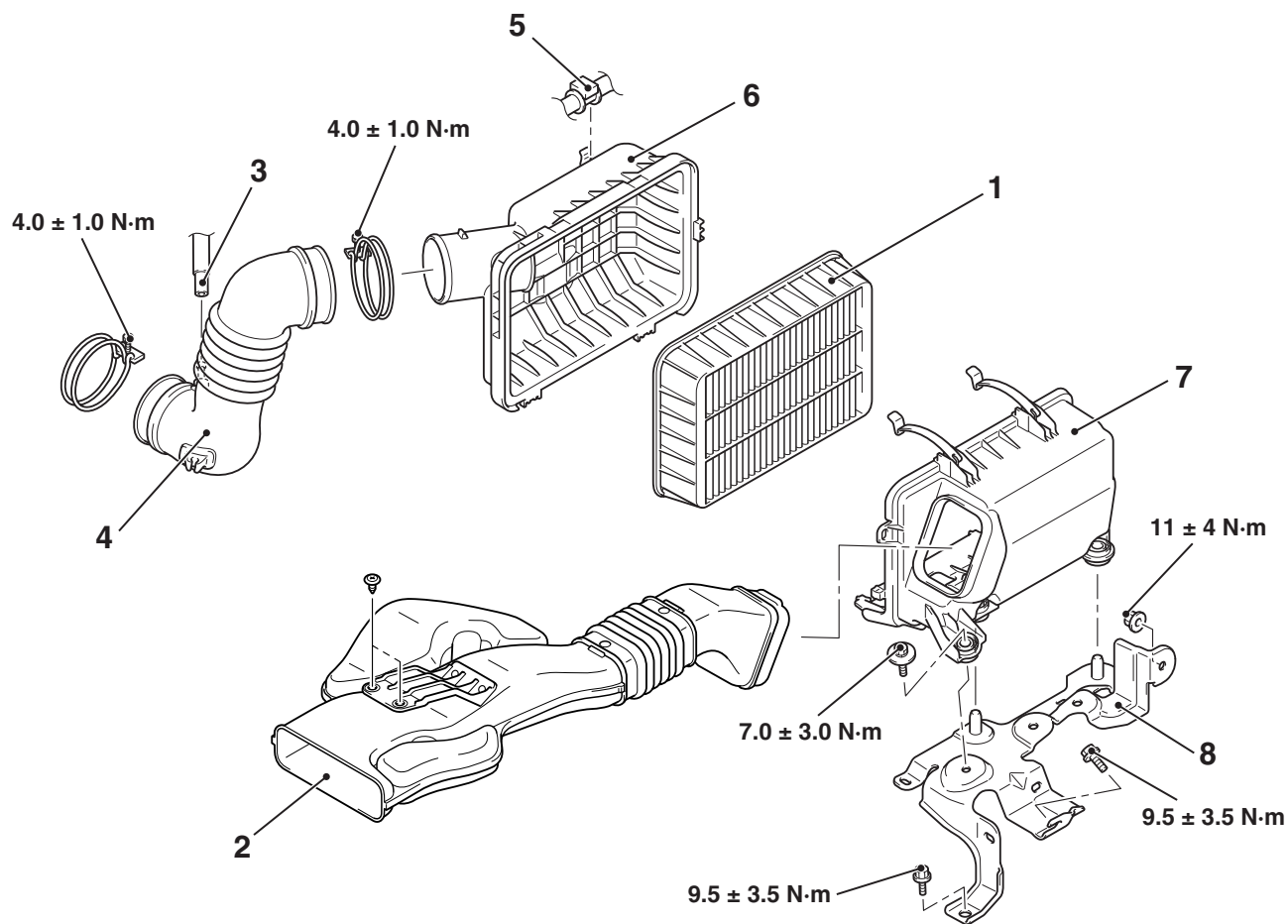
⚠ 注意

不要拧得太紧。如果空气流量传感器固定螺钉拧得太紧，空气滤清器盖螺纹可能会损坏。

2. 将空气流量传感器固定螺钉拧紧至规定力矩。

拆卸与安装 <4A9>

M1151002103322



ACA00899AB

拆卸步骤

1. 空气滤清器滤芯
 - 前照灯支撑上面板罩 (参阅第 51 组 - 前保险杠总成 P.51-3)。
2. 空气滤清器进气道
3. 通气软管连接
4. 接通到节气门体导管的空气滤清器

拆卸步骤 (续)

5. 真空软管连接
6. 空气滤清器盖
7. 空气滤清器体
 - 发动机 ECU (参阅第 13D 组 - 发动机 ECU P.13D-184)。
8. 空气滤清器支架

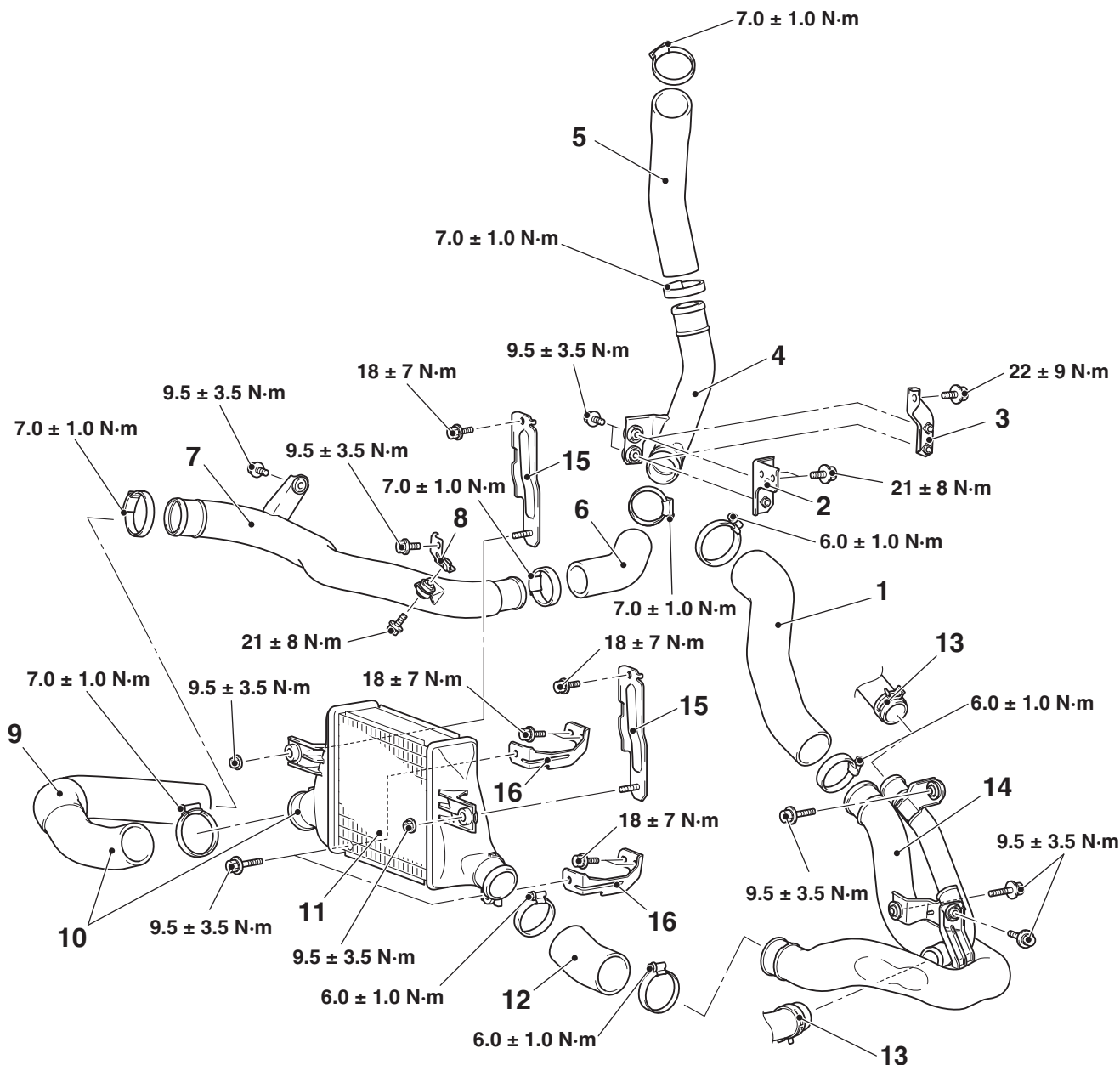
中冷器 <4N1>

拆卸与安装 <4N1>

M1151002401167

⚠ 注意

- 用乙丙醇酒精、零件清洁剂（MZ100387）或等效品去除空气软管和空气管上的油污。
- 对于零件清洁剂，用使用主成分为脂族烃的石油清洁剂。
- 工作环境应通风透气并远离火花。



ACA00150 AB

中冷器空气软管和管路拆卸步骤

- <<A>> >>A<< 1. 中冷器出风口软管 D
- 发动机舱底盖 B 型前座（参阅第 51 组 - 底盖 P.51-17）
2. 中冷器管支架 A <2WD>
3. 中冷器管支架 A <4WD>
- <<A>> >>A<< 4. 中冷器进风口管道 A

中冷器空气软管和管路拆卸步骤（续）

- <<A>> >>A<< 5. 中冷器进气软管 E
- <<A>> >>A<< 6. 中冷器进气软管 A
- 发动机舱侧盖（右侧）（参阅第 51 组 - 底盖 P.51-17）
- <<A>> >>A<< 7. 中冷器进风口管道 B
8. 中冷器管支架 B

- <<A>> >>A<<
9.

中冷器进风口软管 B

- 前保险杠总成（参阅第 51 组 - 前保险杠总成 [P.51-3](#)）
11.

中冷器总成
- <<A>> >>A<<
12.

中冷器出风口软管 C

- 发动机冷却液（参阅第 14 组 - 车上维修，发动机冷却液更换 [P.14-7](#)）
13.

散热器软管下端连接（参阅第 14 组 - 散热器 [P.14-28](#)）
- <<A>> >>A<<
14.

中冷器出风口管 C

中冷器总成拆卸步骤

- 前保险杠总成（参阅第 51 组 - 前保险杠总成 [P.51-3](#)）
- <<A>> >>A<<
10.

中冷器进风口软管 B 和中冷器总成连接
11.

中冷器总成

- 中冷器总成拆卸步骤 (续)
15.

中冷器管支架
16.

中冷器管支架
- 拆卸辅助要点

关于拆卸辅助要点，维修步骤和装有 BSY 发动机的 2010 年款欧蓝德 劲界相同。
- 安装辅助要点

关于安装辅助要点，维修步骤和装有 BSY 发动机的 2010 年款欧蓝德 劲界相同。

进气歧管

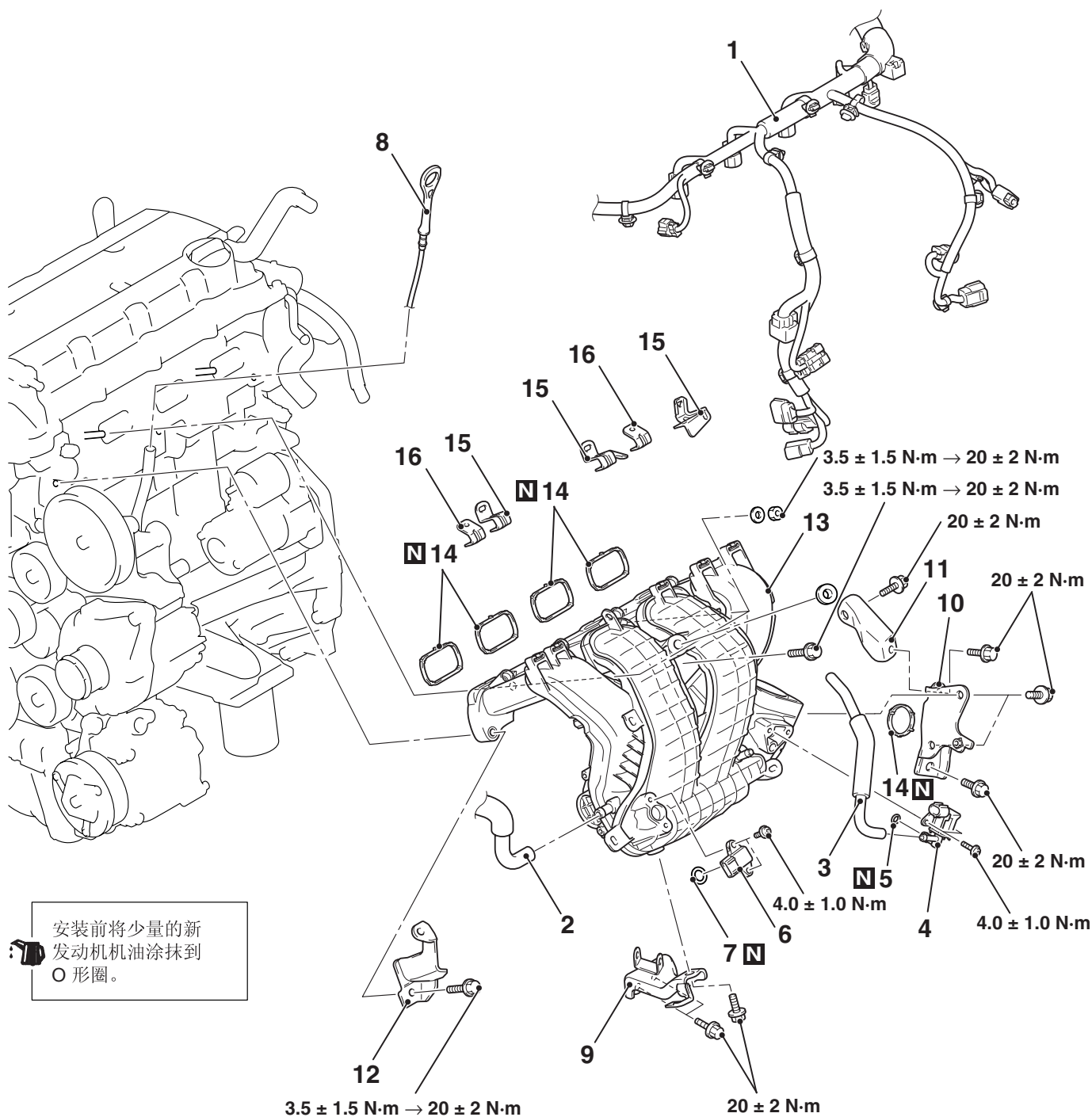
拆卸与安装 <4B1>

M1151003004127

⚠ 注意

- 拆卸或安装歧管绝对压力传感器时，注意不要碰撞传感器。
- 切勿重复使用已经脱落的歧管绝对压力传感器。

<p>拆卸前操作</p> <ul style="list-style-type: none">• 空气滤清器总成的拆卸（参阅 P.15-6）。• 制动助力器真空软管的拆卸[参阅第 35A 组 - 主缸总成和制动助力器 P.35A-11< 左舵驾驶车型 >, P.35A-16< 右舵驾驶车型 >]。• 节气门体总成拆卸（参阅第 13A 组 - 节气门体总成 P.13A-207）。• 燃油喷射器总成拆卸（参阅第 13A 组 - 喷射器 P.13A-205）。	<p>安装后操作</p> <ul style="list-style-type: none">• 燃油喷射器总成安装（参阅第 13A 组 - 喷射器 P.13A-205）。• 节气门体总成安装（参阅第 13A 组 - 节气门体总成 P.13A-207）。• 制动助力器真空软管的安装[参阅第 35A 组 - 主缸总成和制动助力器 P.35A-11< 左侧驾驶车型 >, P.35A-16< 右侧驾驶车型 >]。• 空气滤清器总成安装（参阅 P.15-6）。
---	--



AC904546 AB

拆卸步骤

1. 控制线束连接
2. 气门室盖 PCV 软管连接
3. 排放真空软管
- >>B<< 4. 净化控制电磁阀
- >>B<< 5. O 形圈
- >>B<< 6. 进气歧管绝对压力传感器
- >>B<< 7. O 形圈
8. 发动机油液位计

拆卸步骤 (续)

9. 进气歧管支撑件
10. 进气歧管支撑件
11. 进气歧管支撑件
- >>A<< 12. 护板
- >>A<< 13. 进气歧管
14. 进气歧管垫圈
15. 线束支架
16. 发动机上盖支架

安装辅助要点

对于安装辅助要点，按照与 2010 年款欧蓝德 劲界相同的步骤操作。

拆卸与安装 <4N1>

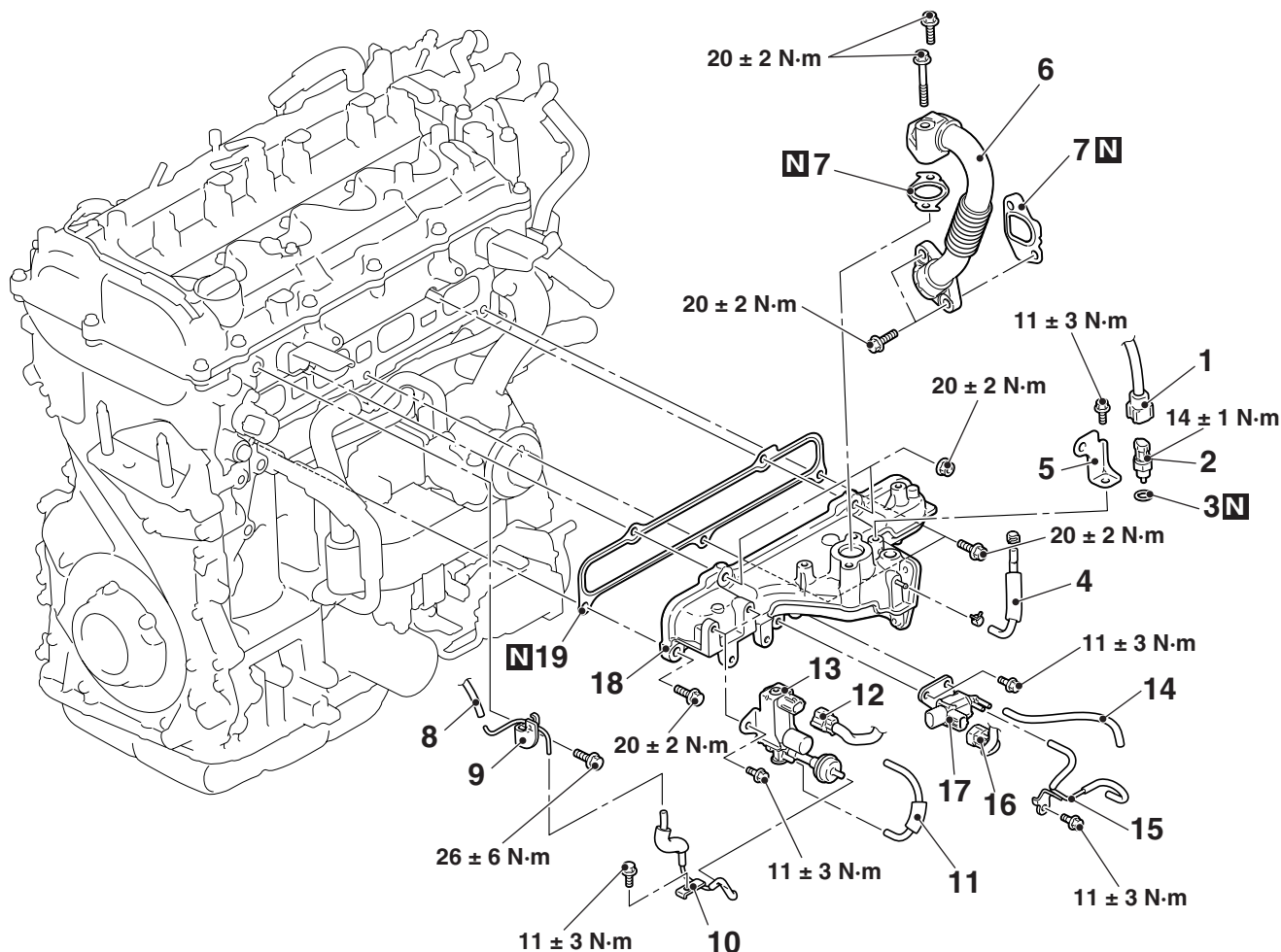
M1151003004172

拆卸前操作

- 拆卸发动机舱底盖前部 A 和发动机舱侧盖（右侧）（参阅第 51 组 - 底盖 P.51-17）。
- 上部发动机罩的拆卸（参阅第 13B 组 - 喷油器 P.13B-228）。
- 节气门体总成拆卸（参阅第 13B 组 - 节气门体总成 P.13B-238）。

安装后操作

- 节气门体总成安装（参阅第 13B 组 - 节气门体总成 P.13B-238）。
- 上部发动机罩的安装（参阅第 13B 组 - 喷油器 P.13B-228）。
- 安装发动机舱底盖前部 A 和发动机舱侧盖（右侧）（参阅第 51 组 - 底盖 P.51-17）。



AC905611AB

拆卸步骤

- 2 号进气温度传感器插接器
- 2 号进气温度传感器
- 垫圈
 - 线束支架总成（参阅第 13B 组 - 共轨 P.13B-233）
- 排放控制设备软管
- 线束支架总成支撑件
- EGR 阀管路 B
- 垫圈
 - 真空泵管（参阅第 11C 组 - 真空泵 P.11C-48）
- 排放控制设备软管连接

拆卸步骤（续）

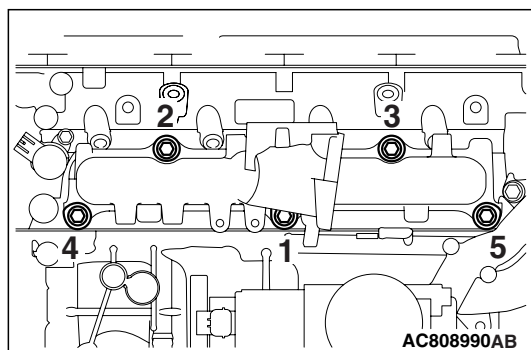
- 排放控制管
- 排放控制软管和管路总成
- 排放控制设备软管
- 可变几何控制电磁阀插接器
- 可变几何控制电磁阀
- 排放控制设备软管
- 排放控制软管和管路总成
- EGR 冷却器电磁阀插接器
- EGR 冷却器电磁阀
- 进气歧管
- 进气歧管垫圈

>>A<<

安装辅助要点

>>A<< 进气歧管安装

按如下所示顺序，将进气歧管装配螺栓和螺母拧紧至规定扭矩。



拆卸与安装 <4A9>

M1151003004279

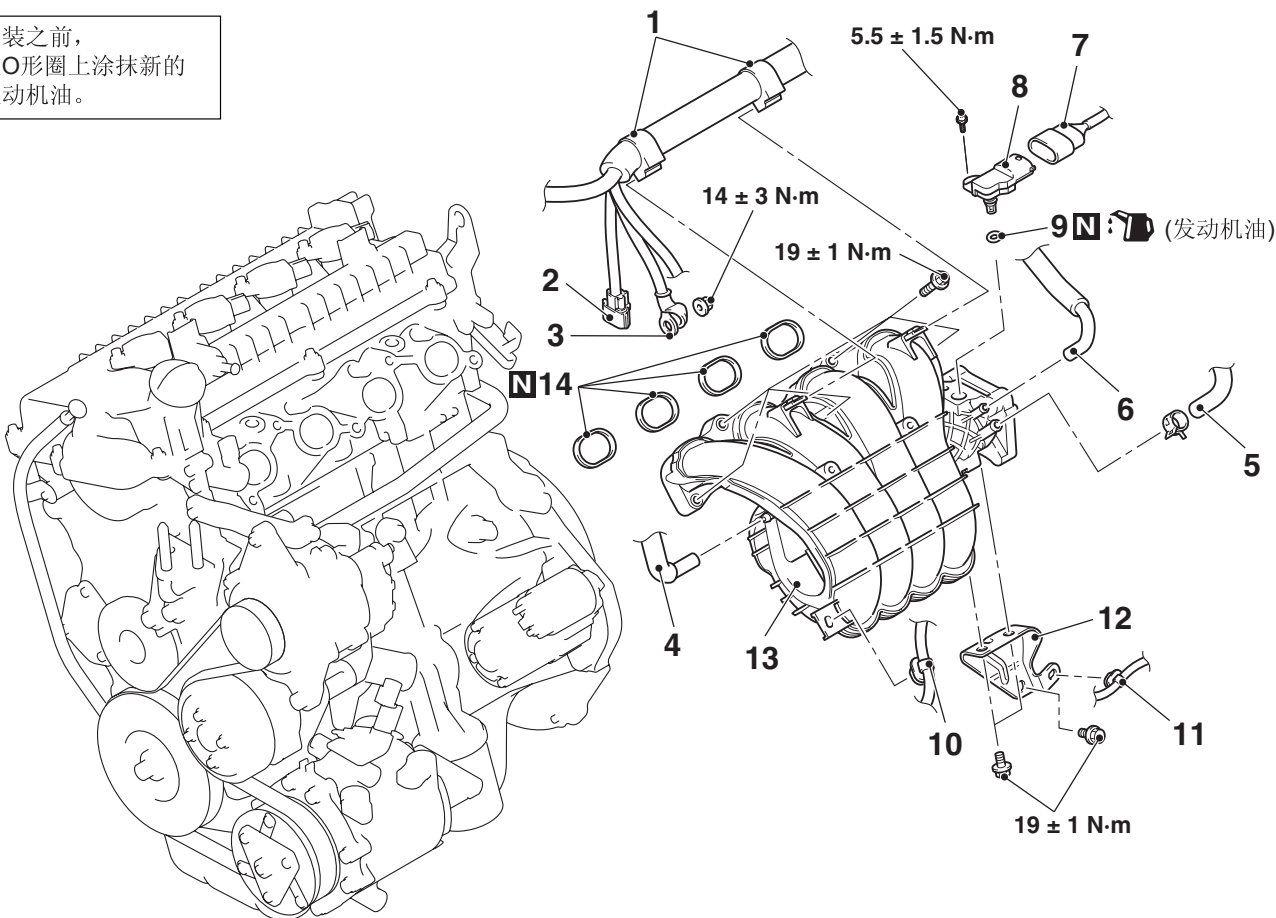
拆卸前操作

- 发动机冷却液排放（参阅第 14 组 - 车上维修，发动机冷却液更换 P.14-7）。
- 空气滤清器总成，进气管拆卸（参阅 P.15-8）。
- 节气门体总成拆卸（参阅第 13D 组，节气门体总成 P.13D-183）。
- 燃油喷油器拆卸（参阅第 13D 组，喷油器 P.13D-180）。

安装后操作

- 燃油喷油器安装（参阅第 13D 组，喷油器 P.13D-180）。
- 节气门体安装（参阅第 13D 组，节气门体 P.13D-183）。
- 安装空气滤清器总成和空气进气道（参阅 P.15-8）。
- 发动机冷却液加注（参阅第 14 组，车上检修 - 发动机冷却液的更换 P.14-7）。

安装之前，
在O形圈上涂抹新的
发动机油。



ACA00550AD

拆卸步骤

1. 线束夹连接
2. 交流发电机插接器
3. 交流发电机端子
4. PCV 软管连接
5. 制动助力器真空软管连接
6. 净化软管连接
7. 进气歧管绝对压力传感器插接器
8. 进气歧管绝对压力传感器
9. O 形圈
10. 线束夹连接
11. 线束夹连接
- >>A<< 12. 进气歧管支撑件
- >>A<< 13. 进气歧管
14. 进气歧管垫圈

安装辅助要点

>>A<< 进气歧管 / 进气歧管撑杆的安装

1. 安装进气歧管和进气歧管支撑件，暂时拧紧进气歧管。

⚠ 注意

暂时拧紧扭矩后，检查确认进气歧管油封表面和进气歧管支撑件牢固接触。

2. 将进气歧管和进气歧管支撑件拧紧至规定力矩。

检查 <4B1>

步骤和 2010 年款欧蓝德 劲界相同。

M1151003101437

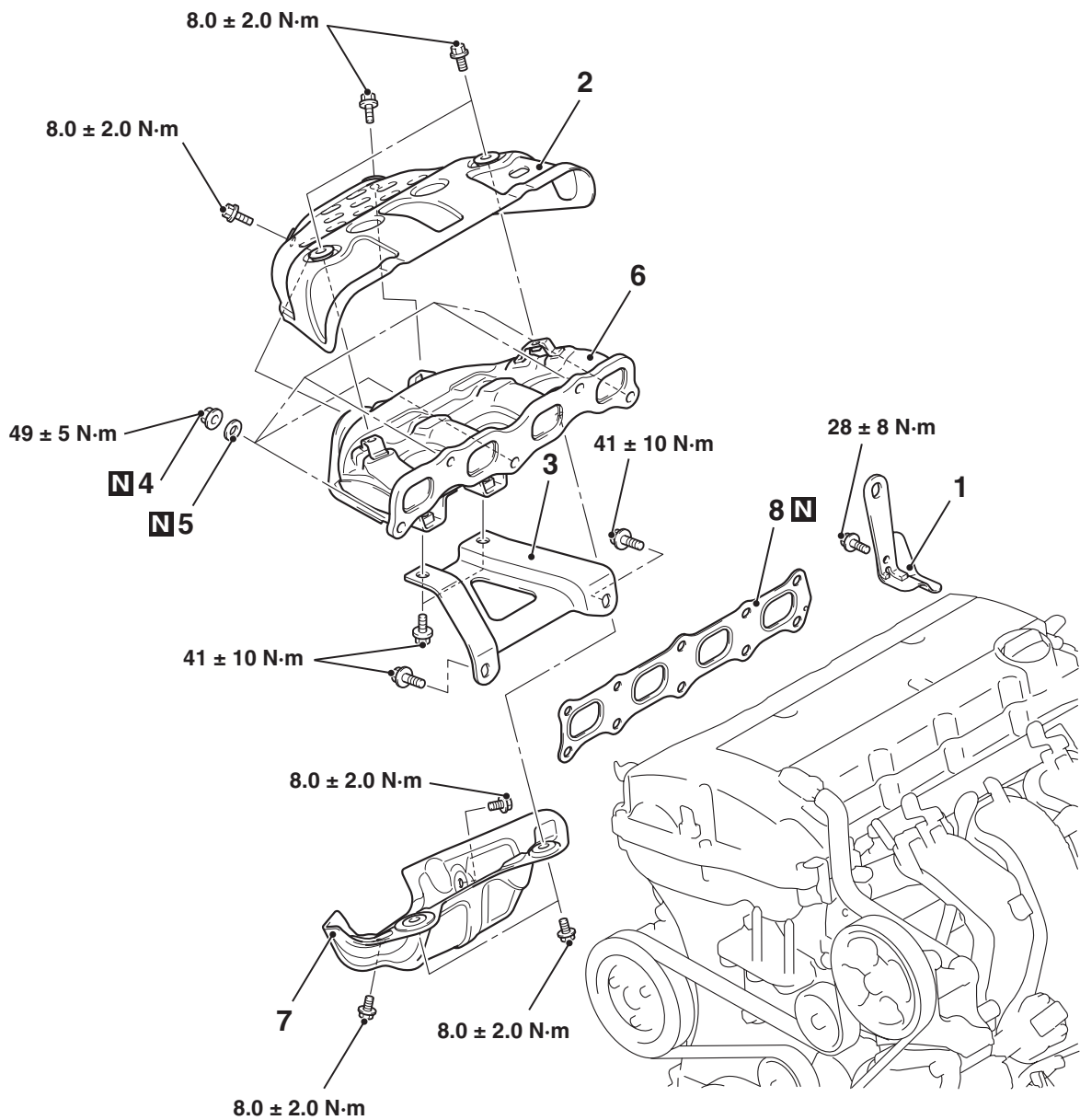
排气歧管

拆卸与安装 <4B1>

M1151003302917

拆卸前操作 <ul style="list-style-type: none">拆卸发动机舱底盖前部 B（参阅第 51 组 - 底盖 P.51-17）。前排气管的拆卸（参阅 P.15-22）。	安装后操作 <ul style="list-style-type: none">前排气管的安装（参阅 P.15-22）。发动机舱底盖前部 B 的安装（参阅第 51 组 - 底盖 P.51-17）。
--	--

< 俄罗斯版车辆 >



AC904304AB

拆卸步骤

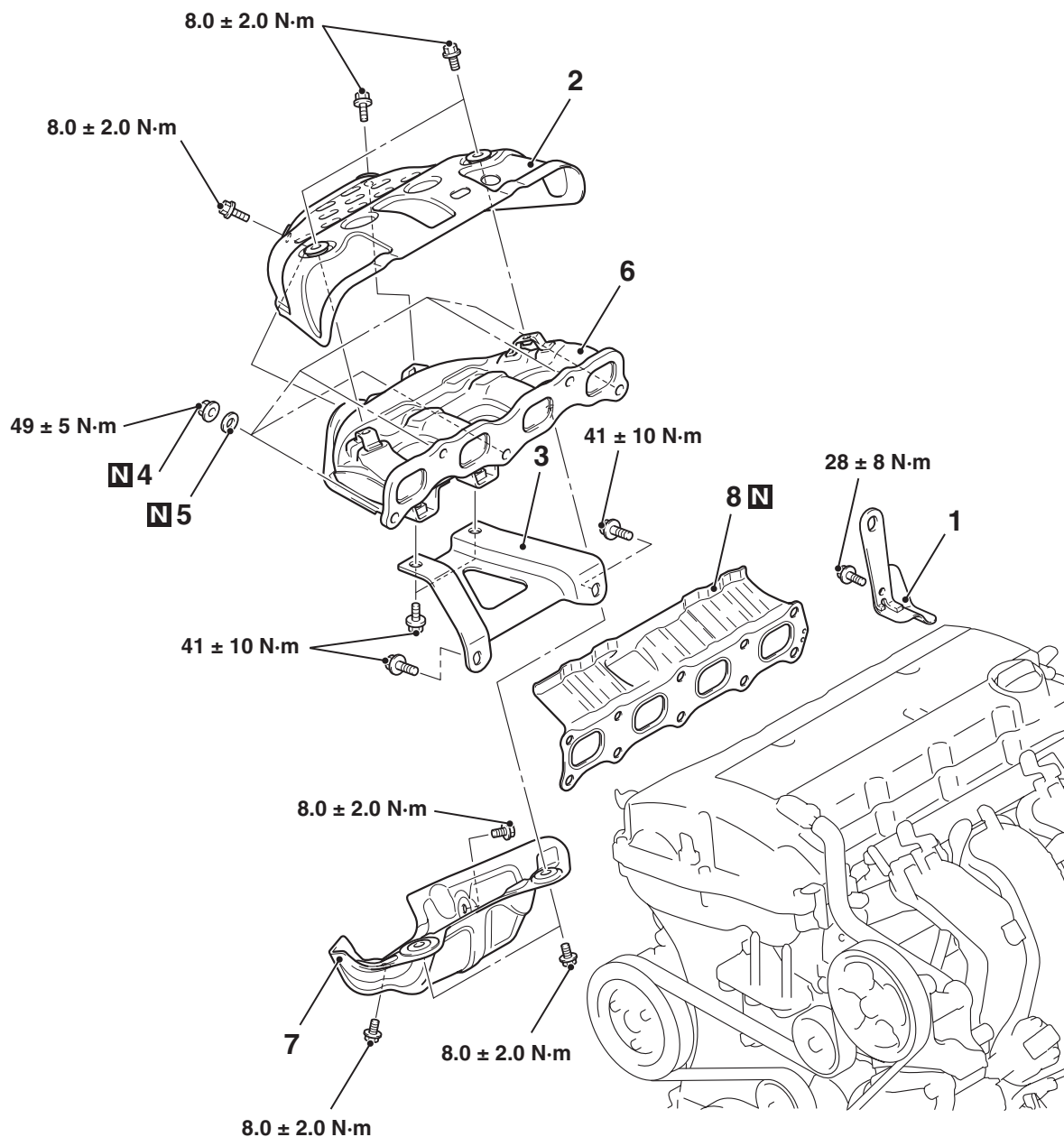
1. 发动机吊架
2. 排气歧管顶盖
3. 排气歧管支架
4. 排气歧管螺母

<<A>> >>A<<

拆卸步骤 (续)

- | | | |
|-------|-------|------------|
| <<A>> | >>A<< | 5. 排气歧管清洗器 |
| <<A>> | >>A<< | 6. 排气歧管 |
| <<A>> | >>A<< | 7. 排气歧管底盖 |
| | | 8. 排气歧管垫圈 |

< 南非版车型 >



AC904545AB

拆卸步骤

1. 发动机吊架
2. 排气歧管顶盖
3. 排气歧管支架
4. 排气歧管螺母
5. 排气歧管清洗器
6. 排气歧管
7. 排气歧管底盖
8. 排气歧管垫圈

拆卸辅助要点 <4WD>

对于拆卸辅助要点，按照与 2010 年款欧蓝德 劲界相同的步骤操作。

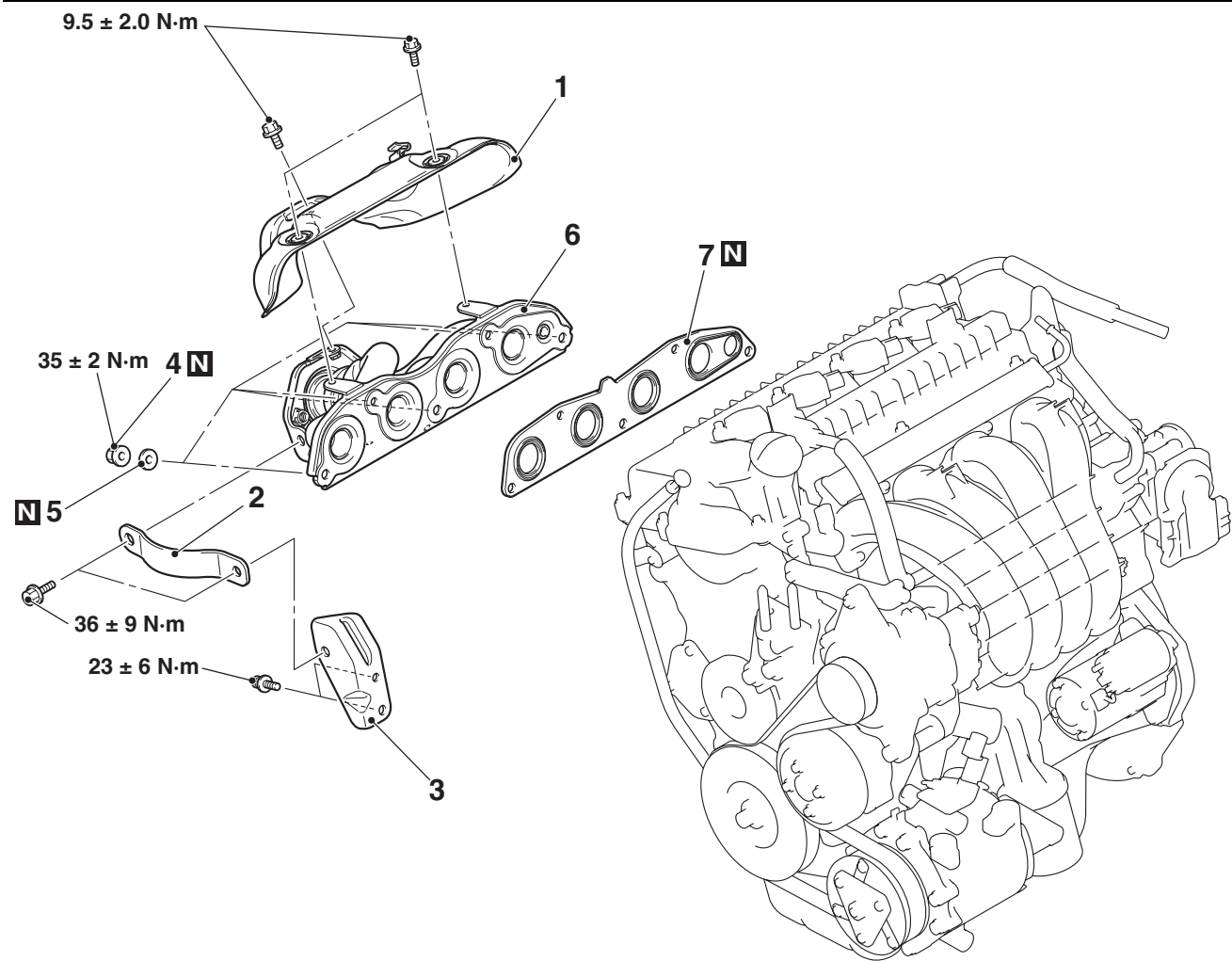
安装辅助要点 <4WD>

对于安装辅助要点，按照与 2010 年款欧蓝德 劲界相同的步骤操作。

拆卸与安装 <4A9>

M1151003302906

拆卸前操作 前排气管的拆卸（参阅第 15 组 P.15-24）。	安装后操作 前排气管的安装（参阅第 15 组 P.15-24）。
--	--



ACA00464AB

拆卸步骤

- >>A<< 1. 排气歧管盖
- >>A<< 2. 排气歧管支架 B
- >>A<< 3. 排气歧管支架 A
- 4. 排气歧管螺母
- 5. 排气歧管清洗器
- 6. 排气歧管
- 7. 排气歧管垫圈

安装辅助要点

>>A<< 排气歧管支架 A/ 排气歧管支架 B 的安装

- 1. 暂时将排气歧管支架 A 安装到气缸体。
- 2. 暂时安装排气歧管支架 B。

- 3. 将排气歧管支架 A 侧的排气歧管支架 B 固定螺栓拧紧至规定力矩。
拧紧力矩: **36 ± 9 N·m**
- 4. 将排气歧管支架 A 上的气缸体固定螺栓（上侧）拧紧至规定力矩。
拧紧力矩: **23 ± 6 N·m**
- 5. 将排气歧管支架 A 上的气缸体固定螺栓（下侧）拧紧至规定力矩。
拧紧力矩: **23 ± 6 N·m**
- 6. 将排气歧管侧的排气歧管支架 B 固定螺栓拧紧至规定力矩。
拧紧力矩: **36 ± 9 N·m**

检查

步骤和 2010 年款欧蓝德 劲界相同。 <4B1>

M1151003401513

排气歧管的检查 <4A9>

- 1. 检查进气歧管是否损坏或开裂。
- 2. 用直尺和塞尺检查气缸盖安装表面是否变形。

限值： 0.70 mm

排气歧管和涡轮增压器 <4N1>

拆卸与安装

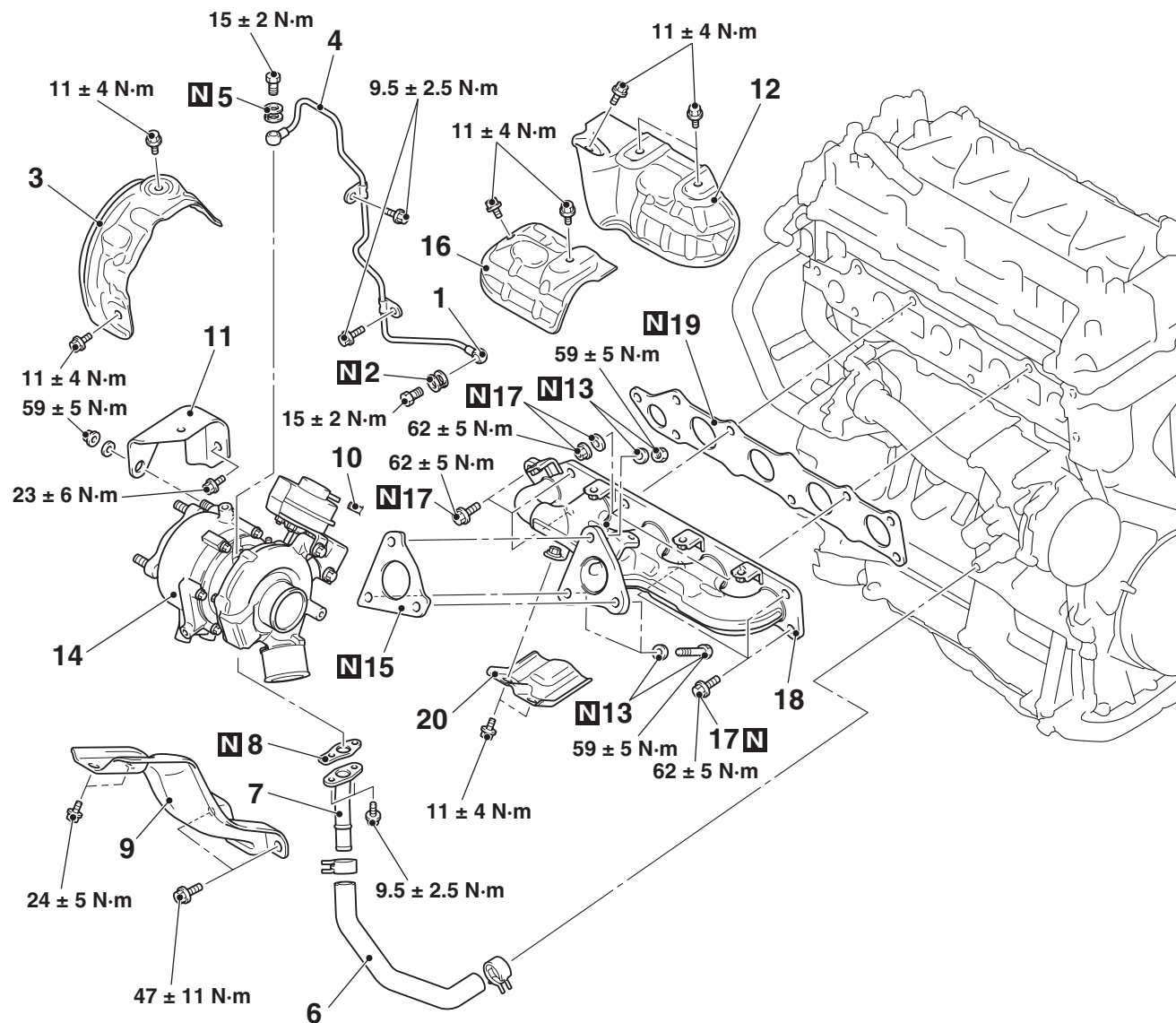
M1151008901278

拆卸前操作

- 拆卸发动机舱底盖前部 B (参阅第 51 组 - 底盖 P.51-17)。
- 排放机油 (参阅第 12 组 - 车上检修, 机油的更换 P.12-4)。
- 上部发动机罩的拆卸 (参阅第 13B 组 - 喷油器 P.13B-228)。
- 空气滤清器总成的拆卸 (参阅 P.15-7)。
- 催化转化器总成的拆卸 <2WD> (参阅 P.15-25)。
- 中冷器进气软管 E 的拆卸 (参阅 P.15-9)。

安装后操作

- 中冷器进气软管 E 的安装 (参阅 P.15-9)。
- 催化转化器总成的安装 <2WD> (参阅 P.15-25)。
- 空气滤清器总成安装 (参阅 P.15-7)。
- 发动机机油加注 (参阅第 12 组 - 车上检修, 发动机机油的更换 P.12-4)。
- 上部发动机罩的安装 (参阅第 13B 组 - 喷油器 P.13B-228)。
- 发动机舱底盖前部 B 的安装 (参阅第 51 组 - 底盖 P.51-17)。



ACA00017AB

<<A>>

拆卸步骤

- 催化转化器总成 <4WD> (参阅 P.15-25)
- 1. 涡轮增压器加油器管连接
- 2. 垫圈
- 3. 涡轮增压器盖

拆卸步骤 (续)

- 4. 涡轮增压器加油管
- 5. 垫圈
- 6. 涡轮增压器回油软管
- 7. 涡轮增压器回油管
- 8. 垫圈
- 9. 涡轮增压器支柱

>>B<<

拆卸步骤 (续)

10. 排放控制软管连接
11. 涡轮增压器支架
12. 排气歧管盖上部 A
13. 涡轮增压器固定螺栓、螺母和清洗器
14. 涡轮增压器总成
15. 涡轮增压器垫圈
16. 排气歧管盖上部 B
17. 排气歧管固定螺栓、螺母和清洗器
18. 排气歧管总成
19. 排气歧管垫圈
20. 排气歧管盖下部

>>A<<

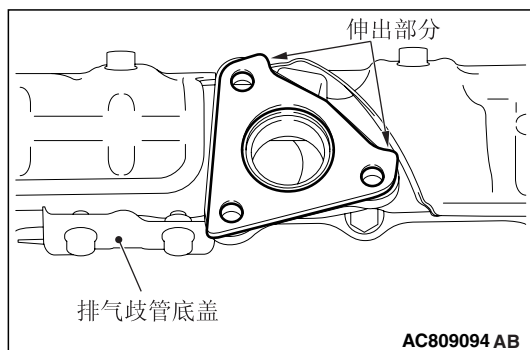
拆卸辅助要点

<<A>> 催化转化器总成 <4WD> 拆卸

为了使涡轮增压器和排气歧管的拆卸和安装更为容易，拆下催化转化器固定螺栓来把催化转化器总成移至一侧。

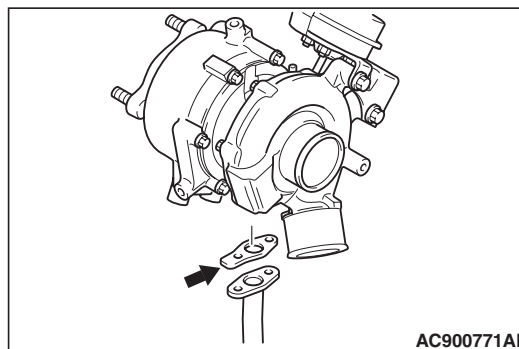
安装辅助要点

>>A<< 涡轮增压器垫圈的安装



安装涡轮增压器垫圈突出部分朝向如图所示方向。

>>B<< 垫圈的安装



涡轮增压器回油管垫圈上的凸舌应处于图示位置。

检查

M1151009400325

检查下面的要点；如果发现问题，则对零件进行更换。

排气歧管的检查

1. 检查进气歧管是否损坏或开裂。
2. 用直尺和塞尺检查气缸盖安装表面是否变形。

<气缸盖侧>

标准值: 0.70 mm

限值: 1.00 mm

<涡轮增压器侧>

标准值: 0.50 mm

限值: 0.60 mm

涡轮增压器总成检查

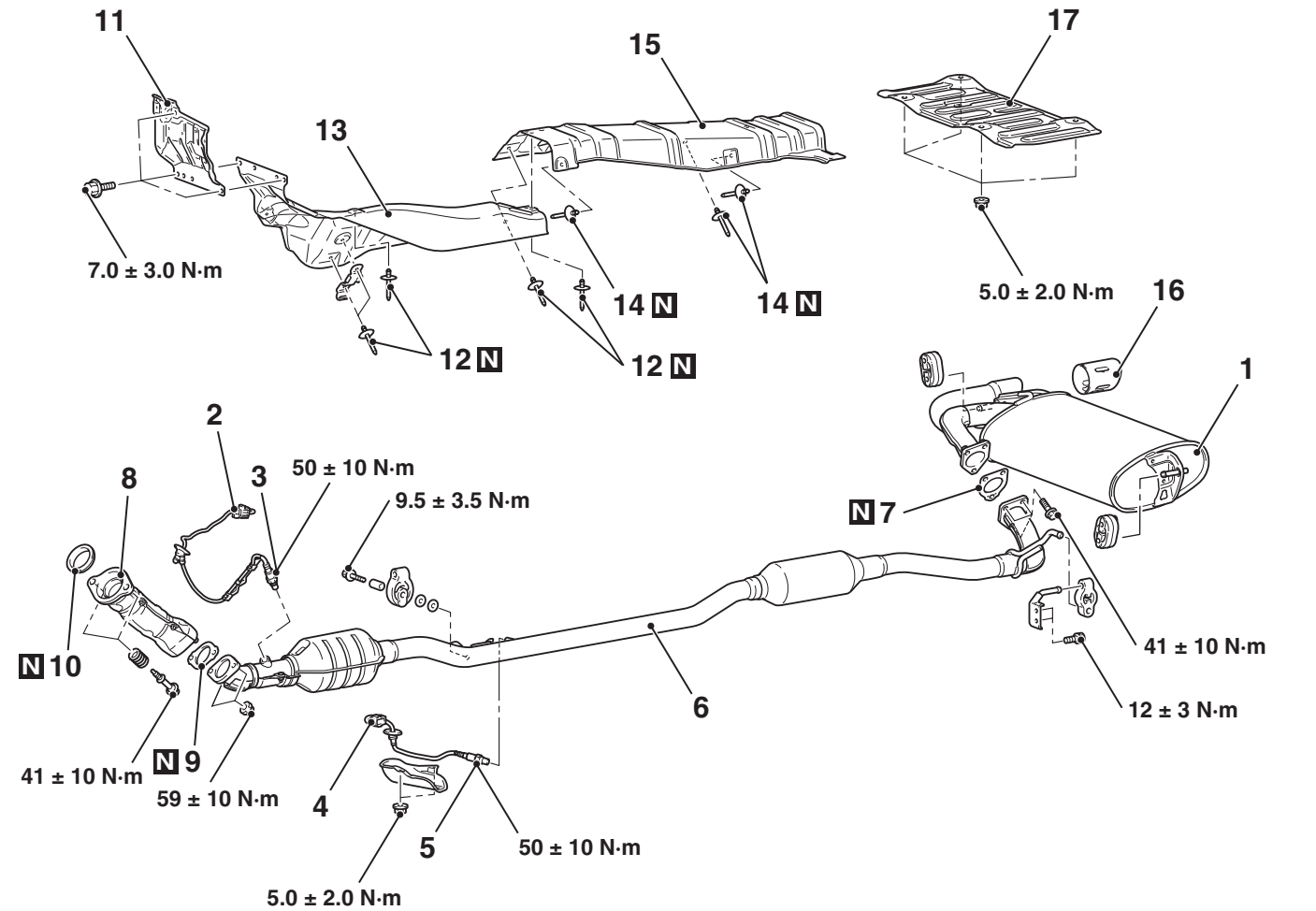
1. 目测检查涡轮和压缩机轮是否开裂或存在其他损坏。
2. 用手转动涡轮和压缩机轮，检查其是否转动自如。
3. 检查涡轮增压器总成是否漏油。
4. 检查涡轮增压器 VG 促动器是否保持打开状态。如果发现问题，拆卸后更换零部件。

排气管和主消声器 <4B1, 4A9>

拆卸与安装 <4B1>

M1151008702965

<2WD>



ACA00826AB

前排气管的拆卸步骤

- 8. 前排气管
 - 9. 排气管垫圈
 - 10. 排气管密封环
- 中央排气管的拆卸步骤
- 脚靠
 - 地板控制台侧盖 (参阅第 52A 组 - 前地板控制台总成 P.52A-8)。
 - 卷起乘客侧地板地毯 < 左舵车辆 >
 - 卷起驾驶员侧地板地毯 < 右舵车辆 >
2. 氧传感器 (前) 插接器 < 俄罗斯版车辆 > 或氧传感器插接器 < 南非版车辆 >
3. 氧传感器 (前) < 俄罗斯版车辆 > 或氧传感器 < 南非版车辆 >
4. 氧传感器 (后) 插接器 < 俄罗斯版车辆 >

<<A>> >>B<<

<<A>> >>B<<

<> >>A<<

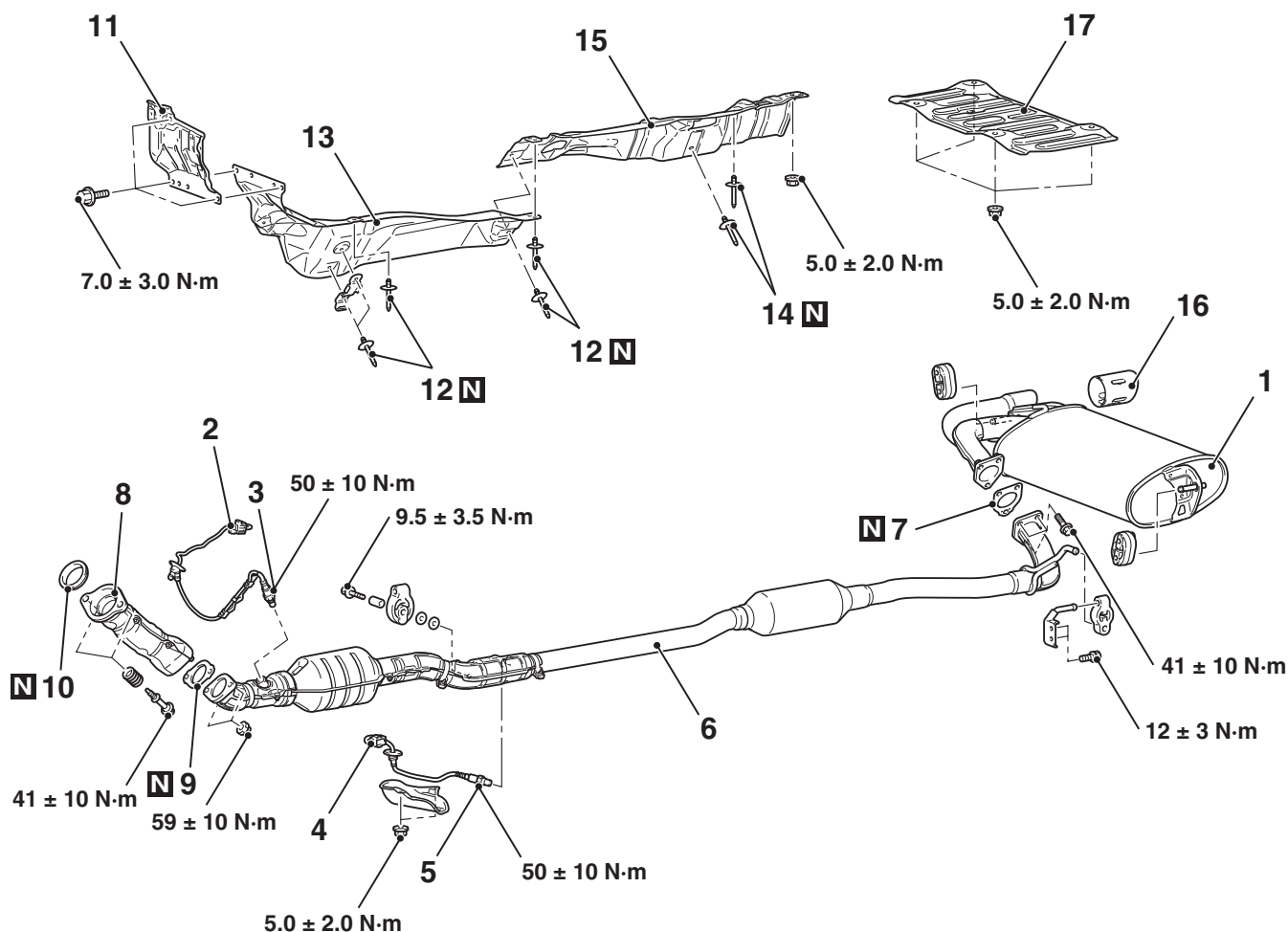
<> >>A<<

>>C<<

中央排气管的拆卸步骤 (续)

5. 氧传感器 (后) < 俄罗斯版车辆 >
6. 中央排气管
7. 排气管垫圈
8. 前排气管
9. 排气管垫圈
10. 排气管密封环
11. 前围板隔热板
12. 铆钉
13. 前地板隔热板
- 前地板底盖 (参阅第 51 组 - 底盖 P.51-17)。
14. 铆钉
15. 中央地板隔热板
- 排气主消声器的拆卸步骤
1. 排气主消声器
7. 排气管垫圈
16. 排气尾管扩压管 < 部分车型 >
17. 后地板隔热板

<4WD>



ACA00827AB

前排气管的拆卸步骤

8. 前排气管
 9. 排气管垫圈
 10. 排气管密封环
- 中央排气管的拆卸步骤
- 脚靠
 - 地板控制台侧盖（参阅第 52A 组 - 前地板控制台总成 P.52A-8）。
 - 掀开乘客侧地板地毯。

<<A>> >>B<<

<<A>> >>B<<

<> >>A<<

2. 氧传感器（前）插接器
3. 氧传感器（前）
4. 氧传感器（后）插接器
5. 氧传感器（后）
6. 中央排气管
7. 排气管垫圈
8. 前排气管
9. 排气管垫圈
10. 排气管密封环
11. 前围板隔热板
12. 铆钉
13. 前地板隔热板
- 前地板底盖（右侧）（参阅第 51 组 - 底盖 P.51-17）。

中央排气管的拆卸步骤（续）

<> >>A<<

14. 铆钉
 15. 中央地板隔热板
- 排气主消声器的拆卸步骤
1. 排气主消声器
 7. 排气管垫圈
 16. 排气尾管扩压管 < 部分车型 >
 17. 后地板隔热板

>>C<<

拆卸辅助要点

对于拆卸辅助要点，按照与 2010 年款欧蓝德 劲界 <4B1> 相同的步骤操作。

安装辅助要点

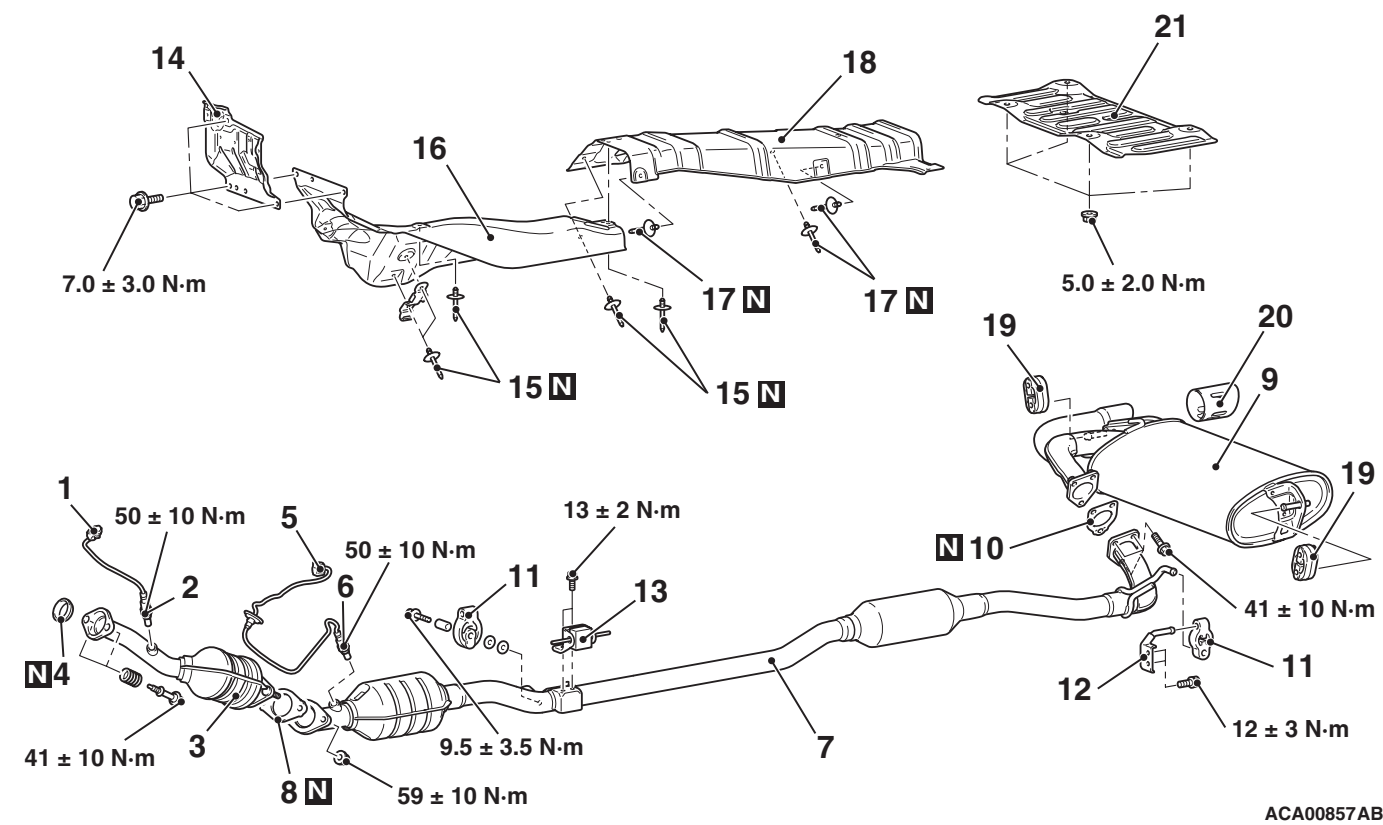
除下述以外的维修要点，按照与 2010 年款欧蓝德 劲界 <4B1> 相同的步骤操作。

>>C<<

重复使用零部件时，确保安装后间隙不要过大以及该零部件安装牢固。

拆卸与安装 <4A9>

M1151008702954



ACA00857AB

- <<A>> >>B<<
- 前排气管的拆卸步骤**
1. 氧传感器（前）插接器
 2. 氧传感器（前）
 3. 前排气管
 4. 排气管密封环
 8. 排气管垫圈
 14. 前围板隔热板
- 中央排气管的拆卸步骤**
- 脚靠
 - 地板控制台侧盖（参阅第 52A 组 - 前地板控制台总成 P.52A-8）。
 - 卷起乘客侧地板地毯 < 左舵车辆 >
 - 卷起驾驶员侧地板地毯 < 右舵车辆 >
- <<A>> >>B<<
5. 氧传感器（后）插接器
 6. 氧传感器（后）
 7. 中央排气管
 8. 排气管垫圈
 10. 排气管垫圈
 11. 排气消声器吊架
 12. 吊架支架
 13. 风门
 14. 前围板隔热板
 15. 铆钉
 16. 前地板隔热板
- <> >>A<<

- <> >>A<<
- 中央排气管的拆卸步骤（续）**
17. 铆钉
 18. 中央地板隔热板
- 排气主消声器的拆卸步骤**
9. 排气主消声器
 10. 排气管垫圈
 19. 排气消声器吊架
 20. 排气尾管扩压管 < 部分车型 >
 21. 后地板隔热板
- >>C<<

拆卸辅助要点

对于拆卸辅助要点，按照与 2010 年款欧蓝德 劲界 <4B1> 相同的步骤操作。

安装辅助要点

除下述以外的维修要点，按照与 2010 年款欧蓝德 劲界 <4B1> 相同的步骤操作。

>>C<<

重复使用零部件时，确保安装后间隙不要过大以及该零部件安装牢固。

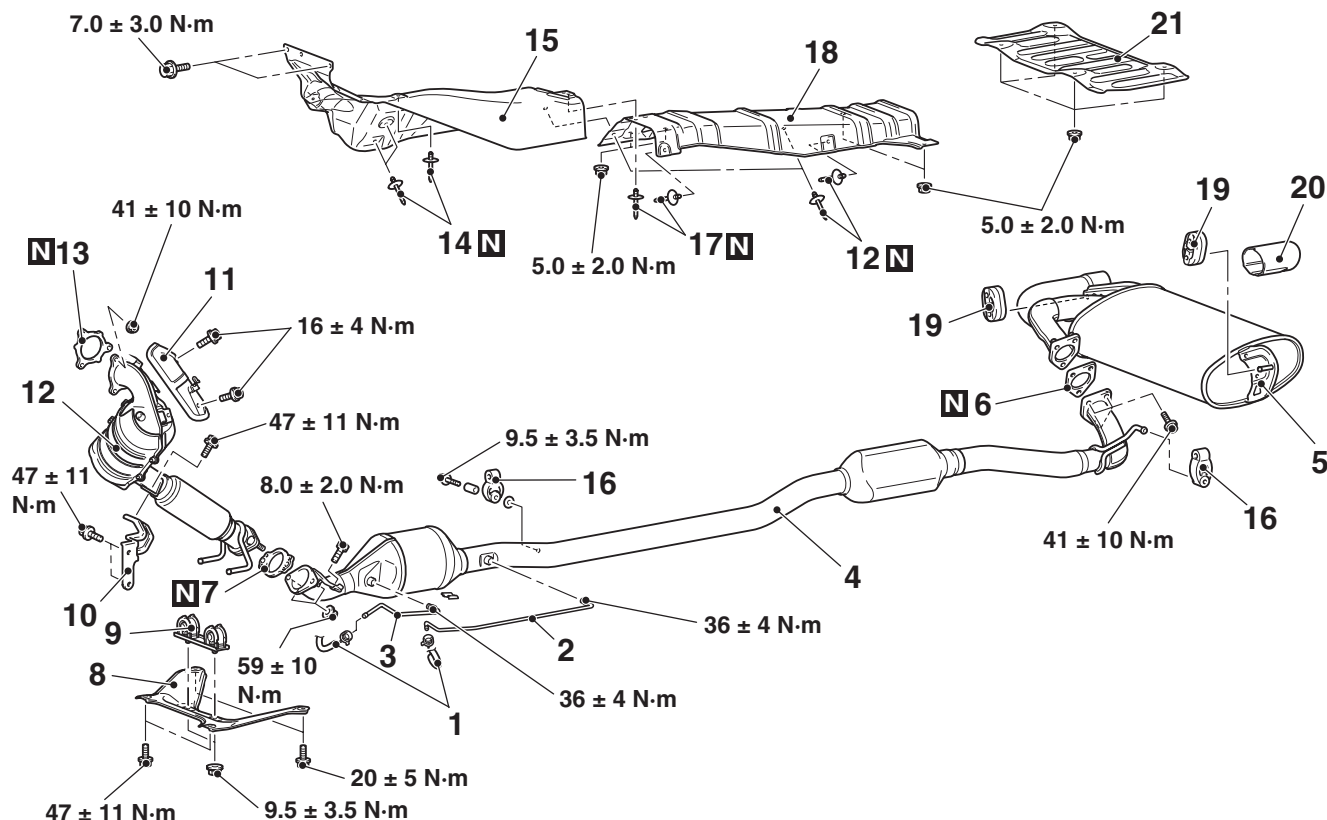
排气管、主消音器和催化转化器 <4N1>

拆卸与安装 <2WD>

M1151005401746

⚠ 注意

- 更换催化转化器或中央排气管时，使用 **M.U.T.-III** 初始化学学习值（参阅第 00 组 - 维修前的注意事项，在共轨发动机中学习值的初始化程序 **P.00-69**）。
- 更换催化转化器时，应在学习 **DPF** 系统数值后进行强制 **DPF** 再生（请参考第 17 组 - < 柴油 > 排放控制、**DPF** 系统、强制 **DPF** 再生 **P.17-47**）。



ACA00152 AB

催化转化器的拆卸步骤

4. 中央排气管
7. 排气管垫圈
 - 1 号排气温度传感器 [参阅第 17 组 - 排放控制 < 柴油机 >，DPF 系统，DPF 系统每一传感器 **P.17-51**]
 - 2 号排气温度传感器 [参阅第 17 组 - 排放控制 < 柴油机 >，DPF 系统，DPF 系统每一传感器 **P.17-51**]
8. 中梁支架
9. 吊架支架总成
10. 催化转化器支架
11. 加热盖总成
12. 催化转化器总成
13. 排气管垫圈

<<A>> >>A<<

催化转化器的拆卸步骤 (续)

14. 铆钉
 15. 前地板隔热板
- #### 中央排气管的拆卸步骤
- 3 号排气温度传感器 [参阅第 17 组 - 排放控制 < 柴油机 >，DPF 系统，DPF 系统每一传感器 **P.17-51**]
1. 排放差速器压力传感器真空软管连接
 2. 前排气压力管
 3. 尾排气压力管
 4. 中央排气管
 6. 垫圈
 7. 排气管垫圈
 16. 排气消声器吊架
 17. 铆钉
 18. 中央地板隔热板

<<A>> >>A<<

排气主消声器的拆卸步骤

- >>B<<
5.

排气主消声器
6.

垫圈
19.

排气消声器吊架
20.

排气尾管扩压管 < 部分车型 >
21.

后地板隔热板

拆卸辅助要点

关于拆卸辅助要点，维修步骤和装有 BSY 发动机的 2010 年款欧蓝德 劲界相同。

安装辅助要点

除下述以外的安装辅助要点，按照与装有 BSY 发动机的 2010 年款欧蓝德 劲界相同的步骤操作。

>>B<<

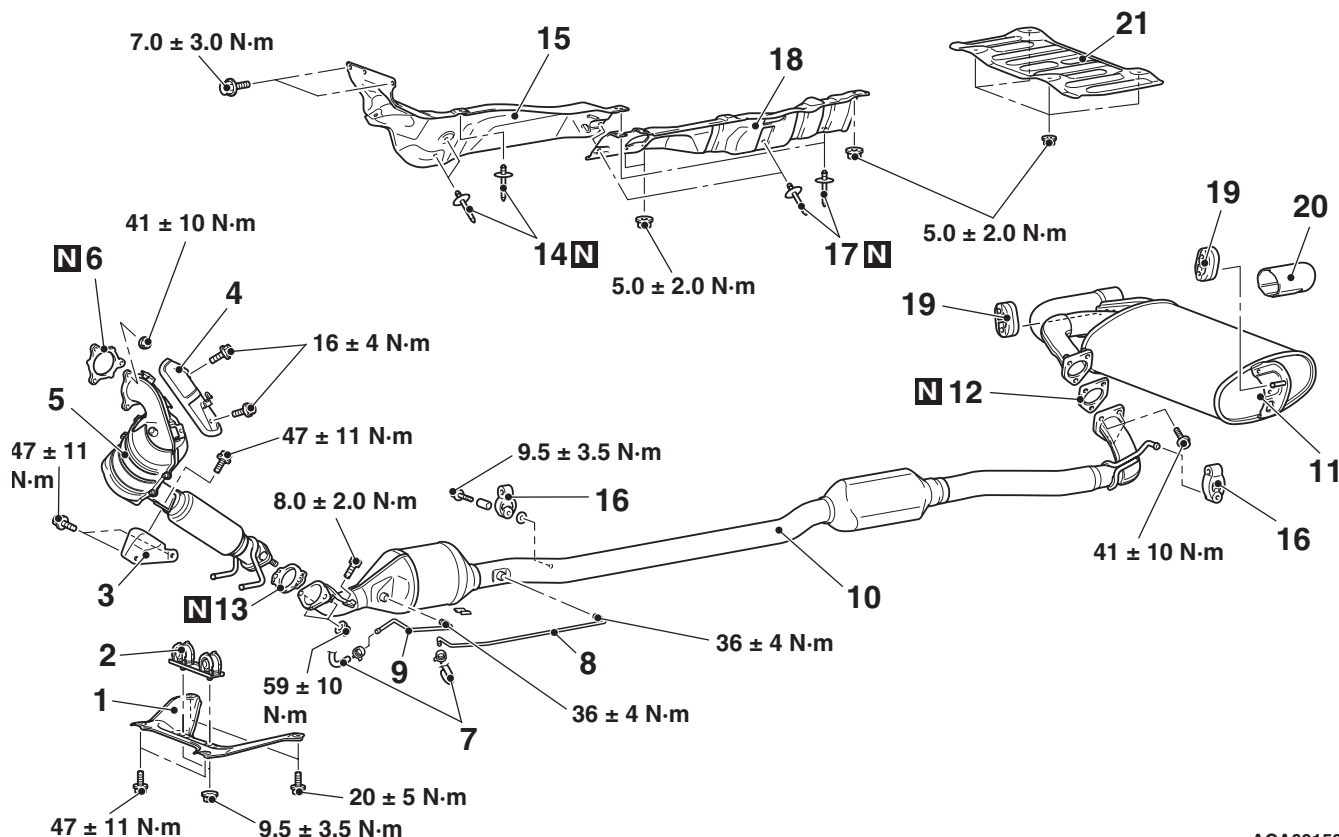
重复使用零部件时，确保安装后间隙不要过大以及该零部件安装牢固。

拆卸与安装 <4WD>

M1151005401757

⚠ 注意

- 更换催化转化器或中央排气管时，使用 **M.U.T.-III** 初始化学学习值（参阅第 00 组 - 维修前的注意事项，在共轨发动机中学习值的初始化程序 **P.00-69**）。
- 更换催化转化器时，应在学习 DPF 系统数值后进行强制 DPF 再生（请参考第 17 组 - <柴油> 排放控制、DPF 系统、强制 DPF 再生 **P.17-47**）。



ACA00153 AB

催化转化器的拆卸步骤

- 燃油滤清器总成（参阅第 13 组 - 燃油滤清器 **P.13C-22**）
- 燃油主软管和回油管软管的连接（参阅第 13B 组 - 燃油喷射泵 **P.13B-236**）
- 燃油管总成（参阅第 13B 组 - 燃油喷射泵 **P.13B-236**）
- 转向齿轮和连接隔热板（参阅第 32 组 - 横梁 **P.32-13**）< 仅右舵 >
- 1 号排气温度传感器 [参阅第 17 组 - 排放控制 < 柴油机 >，DPF 系统，DPF 系统每一传感器 **P.17-51**]
- 2 号排气温度传感器 [参阅第 17 组 - 排放控制 < 柴油机 >，DPF 系统，DPF 系统每一传感器 **P.17-51**]

<>

<<A>> >>A<<

催化转化器的拆卸步骤 (续)

- 排放差速器压力传感器和支架 [参阅第 17 组 - 排放控制 < 柴油机 >，DPF 系统，DPF 系统每一传感器 **P.17-51**]
 - 1. 中梁支架
 - 2. 吊架支架总成
 - 3. 催化转化器支架
 - 4. 加热盖总成
 - 5. 催化转化器总成
 - 6. 排气管垫圈
 - 13. 排气管垫圈
 - 14. 铆钉
 - 15. 前地板隔热板
- ### 中央排气管的拆卸步骤
- 3 号排气温度传感器 [参阅第 17 组 - 排放控制 < 柴油机 >，DPF 系统，DPF 系统每一传感器 **P.17-51**]
 - 7. 排放差速器压力传感器真空软管连接

- <<A>> >>A<<
- 中央排气管的拆卸步骤 (续)
8. 前排气压力管

9. 尾排气压力管

10. 中央排气管

12. 垫圈

13. 排气管垫圈

16. 排气消声器吊架

17. 铆钉

18. 中央地板隔热板
- 排气主消音器的拆卸步骤
11. 排气主消声器

12. 垫圈

19. 排气消声器吊架

>>B<< 20. 排气尾管扩压管 < 部分车型 >

21. 后地板隔热板

拆卸辅助要点

除下述以外的拆卸辅助要点，按照与 装有 BSY 发动机的 2010 年款欧蓝德 劲界相同的步骤操作。

<> 催化转化器总成拆卸

拆除催化转化器的固定螺母，然后朝发动机舱的上边拉出催化转化器总成。

安装辅助要点

关于安装辅助要点，维修步骤和装有 BSY 发动机的 2010 年款欧蓝德 劲界相同。

>>B<<

重复使用零部件时，确保安装后间隙不要过大以及该零部件安装牢固。